

සියලු ම හිමිකම් ඇවිරිණි / முழுப் பதிப்புரிமையுடையது / All Rights Reserved

ශ්‍රී ලංකා විභාග දෙපාර්තමේන්තුව ශ්‍රී ලංකා විභාග දෙපාර්තමේන්තුව ශ්‍රී ලංකා විභාග දෙපාර්තමේන්තුව ශ්‍රී ලංකා විභාග දෙපාර්තමේන්තුව ශ්‍රී ලංකා විභාග දෙපාර්තමේන්තුව  
 இலங்கைப் பரீட்சைத் திணைக்களம் இலங்கைப் பரීட்சைத் திணைக்களம் இலங்கைப் பரීட்சைத் திணைக்களம் இலங்கைப் பரීட்சைத் திணைக்களம் இலங்கைப் பரීட்சைத் திணைக்களம்  
 Department of Examinations, Sri Lanka Department of Examinations, Sri Lanka Department of Examinations, Sri Lanka Department of Examinations, Sri Lanka Department of Examinations, Sri Lanka  
 ශ්‍රී ලංකා විභාග දෙපාර්තමේන්තුව ශ්‍රී ලංකා විභාග දෙපාර්තමේන්තුව ශ්‍රී ලංකා විභාග දෙපාර්තමේන්තුව ශ්‍රී ලංකා විභාග දෙපාර්තමේන්තුව ශ්‍රී ලංකා විභාග දෙපාර්තමේන්තුව  
 இலங்கைப் பரීட்சைத் திணைக்களம் இலங்கைப் பரීட்சைத் திணைக்களம் இலங்கைப் பரīட்சைத் திணைக்களம் இலங்கைப் பரīட்சைத் திணைக்களம் இலங்கைப் பரīட்சைத் திணைக்களம்  
 Department of Examinations, Sri Lanka Department of Examinations, Sri Lanka Department of Examinations, Sri Lanka Department of Examinations, Sri Lanka Department of Examinations, Sri Lanka

50 | S | I, II

අධ්‍යයන පොදු සහතික පත්‍ර (සාමාන්‍ය පෙළ) විභාගය, 2020  
 கல்விப் பொதுத் தராதரப் பத்திர (சாதாரண தர)ப் பரீட்சை, 2020  
 General Certificate of Education (Ord. Level) Examination, 2020

නාට්‍ය හා රංග කලාව (සිංහල) I, II  
 நாடகமும் அரங்கியலும் (சிங்களம்) I, II  
 Drama and Theatre (Sinhala) I, II

පැය තුනයි  
 மூன்று மணித்தியாலம்  
 Three hours

අමතර කියවීම් කාලය - මිනිත්තු 10 යි  
 மேலதிக வாசிப்பு நேரம் - 10 நிமிடங்கள்  
 Additional Reading Time - 10 minutes

අමතර කියවීම් කාලය ප්‍රශ්න පත්‍රය කියවා ප්‍රශ්න තෝරා ගැනීමටත් පිළිතුරු ලිවීමේදී ප්‍රමුඛත්වය දෙන ප්‍රශ්න සංවිධානය කර ගැනීමටත් යොදාගන්න.

නාට්‍ය හා රංග කලාව (සිංහල) I

- සැලකිය යුතුයි :
- (i) සියලු ම ප්‍රශ්නවලට පිළිතුරු සපයන්න.
  - (ii) අංක 1 සිට 40 තෙක් ප්‍රශ්නවල, දී ඇති (1), (2), (3), (4) පිළිතුරුවලින් නිවැරදි හෝ වඩාත් ගැළපෙන හෝ පිළිතුර තෝරන්න.
  - (iii) ඔබට සැපයෙන පිළිතුරු පත්‍රයේ එක් එක් ප්‍රශ්නය සඳහා දී ඇති කව අතුරෙන්, ඔබ තෝරා ගත් පිළිතුරෙහි අංකයට සැසඳෙන කවය තුළ (X) ලකුණ යොදන්න.
  - (iv) එම පිළිතුරු පත්‍රයේ පිටුපස දී ඇති අනෙක් උපදෙස් ද සැලකිල්ලෙන් කියවා, ඒවා පිළිපදින්න.

- පහත දැක්වෙන කවි, සිංදු හා ගීත ඇසුරෙන් අංක 1 සිට 4 තෙක් ප්‍රශ්නවලට පිළිතුරු සපයන්න.
    - A රජුන් අණ විලසට - මුදලිඳු බසින් සහතුව  
 ආරව්වී මෙ සබෙට - ඒය විසිතුරු බලනු කදිමට
    - B පයින් ඇවිදිල්ල මහන්සිද මන්ද  
 ගොවින් පැනගත්ත හුඟක් ළඟ හින්ද  
 මෙහෙත් හරි වැස්ස එහෙත් හෙම වෙන්නැ  
 අපොයි හරි වැස්ස වෙලත් උතුරන්න
    - C හත් දවසක් තව බෙහෙත් කිරන්නේ  
 පුරාම අවුරුදු දෙකක් කිරන්නේ  
 කීරා බරට ජයපාල ද ගන්නේ  
 ලෙඩාට ඉස්සර වෙදා මැරෙන්නේ
    - D ඔබ ප්‍රිය සැමියා මාව මරන්නට තැත්කළ සන්දා - තැත්කළ සන්දා  
 සිය පණ ගලවා ගන්නට මැරුවා නෑ මගේ දෝසා - නෑ මගේ දෝසා
    - E ගෙයි පාන නෑ ගියෝකින් - මම අන්ධකාරෙ ඉන්නෙමි  
 මා බැන්ද පෙම්බරාගේ - ඒ වාසෙ මාගෙ වාසෙ  
 බෝ වණ්ඩ ව්‍යාසු ආදී - උන්නත් හිමාල දේසේ  
 එමි ස්වාමී එක්ක නික්මී - ඒ ජීවිතේට පේවී
1. උඩරට ගැමී නාට්‍යයකට අයත් කවියකි.  
 (1) A (2) B (3) C (4) E
  2. කෝලම් නාටක ගීතයක් වන්නේ,  
 (1) A ය. (2) B ය. (3) C ය. (4) D ය.
  3. නූර්ති ගී බණ්ඩයක් වන්නේ,  
 (1) B ය. (2) C ය. (3) D ය. (4) E ය.
  4. දයානන්ද ගුණවර්ධනගේ නාට්‍යයක ඇතුළත් ගීතයකි.  
 (1) A (2) B (3) C (4) D

5. සතර අභිනය පිළිබඳ මූලික ම සඳහන් කෘතියේ කර්තෘ වන්නේ,  
 (1) ඇරිස්ටෝටල් ය. (2) භරතමුනි ය. (3) ධනංජය ය. (4) විශ්වනාථ ය.
6. අංග රචනයේ දී රේඛා ඇඳීමට හා හැඩතල මතු කිරීමට යොදා ගන්නේ,  
 (1) මේකප් පෙන්සිල් ය. (2) රූපී ය.  
 (3) ශ්‍රීස් පේන්ට් ය. (4) පවුඩර් ය.
7. නළුවකුගේ රූපණ කාර්යයෙහි මූලික වන්නකි.  
 (1) රූමත් බව සහ පෞරුෂය (2) අංග රචනය සහ බාහිර පෙනුම  
 (3) ගායන හැකියාව සහ රූමත් බව (4) කටහඬ සහ පෞරුෂය
8. නෘත්‍යය සඳහා නිදසුනකි.  
 (1) ශ්‍රී කෙළි (2) භරත නැටුම් (3) ඔපෙරා (4) වෙස් නැටුම
9. රංග භූමියක තිබිය යුතු මූලික ලක්ෂණයකි.  
 (1) නළු-නිලියන්ට විවේක ගැනීමට කාමරයක් තිබීම  
 (2) ප්‍රධාන තිරය සහ පැති තිරවලින් ආවරණය කර තිබීම  
 (3) ආලෝකය සැපයීමට අවශ්‍ය විදුලිය පහන් සවිකර තිබීම  
 (4) ප්‍රේක්ෂක පිරිසකට පහසුවෙන් නැරඹීමට හැකි වන සේ පිහිටා තිබීම
10. නාට්‍ය උපකරණ නිර්මාණය කළ යුත්තේ,  
 (1) වේදිකා පරිපාලකට ඔසවාගෙන යා හැකි පරිදි ය.  
 (2) නාට්‍ය ශෛලිය හා අධ්‍යක්ෂවරයාගේ අභිමතය පරිදි ය.  
 (3) කල් පවතින සැහැල්ලු අමුද්‍රව්‍යවලින් පමණකි.  
 (4) ලෝකධර්මී නාට්‍ය සඳහා පමණකි.
11. නාට්‍ය පෙළක නළුවන් සඳහා සපයනු ලබන උපදෙස් වන්නේ,  
 (1) පෙළ මතක් කර දීමයි. (2) විස්තර කථනයයි. (3) රංග විධානයයි. (4) රංග රචනයයි.
12. 'දොරකඩ අස්න' නම් අවස්ථාව ඇත්තේ කුමන බෞද්ධ පූජාකර්මය අවසානයේ ද?  
 (1) මිලින්ද ප්‍රශ්නය (2) සති පිරින (3) සුවිසි විවරණය (4) ආසන දෙකේ බණ
13. පහත සඳහන් නළුවන් අතරින් කඳා වළලු නාට්‍යයේ 'කවිඡපුට' චරිතය නිරූපණය කළේ,  
 (1) ශ්‍රියන්ත මෙන්ඩිස් ය. (2) බෙන් සිරිමාන්නය.  
 (3) ජයලත් මනෝරත්න ය. (4) එච්මන්ඩ් විජේසිංහ ය.
14. නාඩගම් සඳහා භාවිත වන සංගීත භාණ්ඩයක් වන්නේ,  
 (1) භොරණූචයි. (2) ඩෝලයයි. (3) සර්පිනාවයි. (4) තබ්ලාවයි.
15. දේශානුරාගය තේමා කරගත් නාට්‍ය අඩංගු සම්ප්‍රදාය වන්නේ,  
 (1) සොකරි ය. (2) කෝලම් ය. (3) නාඩගම් ය. (4) නූර්ති ය.
16. නූතන සිංහල නාට්‍ය කලාවේ සන්ධිස්ථානය සනිටුහන් වන්නේ කවර නාට්‍යය බිහිවීමෙන් පසුව ද?  
 (1) කුවේණි (2) මනමේ (3) සුභ සහ යස (4) සිංහලේ නාඩගම

● පහත දැක්වෙන වගුව ඇසුරෙන් අංක 17 සිට 20 තෙක් ප්‍රශ්නවලට පිළිතුරු සපයන්න.

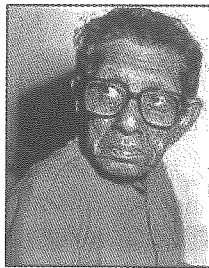
නාට්‍යයේ නම	රචකයාගේ නම	පරිවර්තනය	මෙරට නිෂ්පාදක/පරිවර්තක
A	ජ්ලෝටස්	කඹය	බන්දුල ජයවර්ධන
ද මුගන්	B	මකරාක්ෂයා	සිරිල් සී. පෙරේරා
කැට් ඔන් ද හොට් ටින් රූල්	ටෙනසි විලියම්ස්	C	සුගතපාල ද සිල්වා
ලේඩි ග්‍රොම් ද සී	හෙන්රික් ඉබ්සන්	සයුරෙන් ආ ලද	D

17. ඉහත වගුවේ A කොටුවට ඇතුළත් විය යුතු මුල් නාට්‍ය කෘතියේ නම කුමක් ද?  
 (1) රූඩන්ස් (2) ද ග්ලාස් මෙනාජරි (3) ද පබ්ලික් එනිම් (4) යෙර්මා
18. ඉහත වගුවේ B කොටුවට ඇතුළත් විය යුතු රචකයාගේ නම කුමක් ද?  
 (1) නිකලොයි ගොගොල් (2) ගාර්මියා ලෝර්කා (3) එඩ්ගින් ශ්වාන්ස් (4) ටෙනසි විලියම්ස්

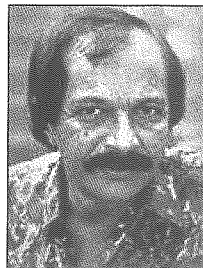
19. ඉහත වගුවේ C කොටුවට අයත් මෙරට පරිවර්තනය කුමක් ද?  
 (1) වෙස් මුහුණු (2) අහස් මාලිගා  
 (3) පුත්‍ර සමාගම (4) හෙලේ නැග්ග ඩෝං පුතා
20. ඉහත වගුවේ D කොටුවට ඇතුළත් විය යුතු මෙරට නිෂ්පාදක/පරිවර්තක කවුරුන් ද?  
 (1) විජිත ගුණරත්න (2) සුනන්ද මහේන්ද්‍ර  
 (3) ගුණසේන ගලප්පත්ති (4) ප්‍රසන්න විතානගේ
21. 'නිර්මිත වලන' යනු නළුවා  
 (1) පෙර පුහුණුවීම්වලින් ඉගෙනගන්නා රංග කාර්යයකි.  
 (2) පරිකල්පන ශක්තිය මෙහෙයවා උත්පාදනය කරන්නකි.  
 (3) රංග ක්‍රීඩා මගින් පුහුණු කරනු ලබන ක්‍රියාකාරකමකි.  
 (4) නිශ්චිත රටාවකට අනුව කරන රිද්මයානුකූල ක්‍රියාවකි.
22. නළුවකු රංග කාර්යයේ යෙදෙන අවස්ථාවේ දී ඔහු වඩාත් අවධානය යොමු කළ යුත්තේ,  
 (1) රංග වස්ත්‍ර නිර්මාණ ශිල්පියා කෙරෙහි ය. (2) වේෂ නිරූපණ ශිල්පියා කෙරෙහි ය.  
 (3) රංගාලෝක ශිල්පියා කෙරෙහි ය. (4) පෙළ මතක් කර දෙන්නා කෙරෙහි ය.
23. නාට්‍ය සඳහා සංගීතය හා නැටුම් යොදාගනු ලබන්නේ,  
 (1) වර්තන හා සිද්ධි නිරූපණයට උපකාර වන බැවිනි.  
 (2) ප්‍රේක්ෂක ජනාදරය දිනාගැනීම සඳහා ය.  
 (3) නළු-නිළියන්ගේ කුසලතා ප්‍රදර්ශනය කිරීම සඳහා ය.  
 (4) පාත්‍ර වර්ගයට වේදිකාවට පැමිණීම හා පිටවීම සඳහා පමණි.
24. මංගර දෙවියන් පුද ලබන ශාන්තිකර්මය වන්නේ,  
 (1) ගම්මඩු ය. (2) පහන් මඩු ය. (3) දෙවොල් මඩු ය. (4) පූනා මඩු ය.
- පහත දැක්වෙන ඡායාරූප ඇසුරෙන් අංක 25 සිට 28 තෙක් ප්‍රශ්නවලට පිළිතුරු සපයන්න.



A



B



C



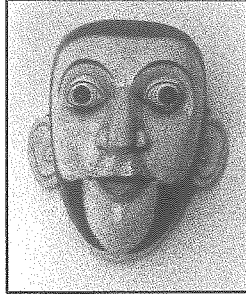
D



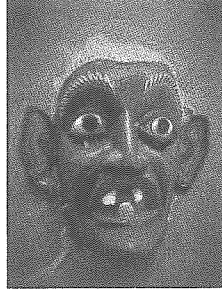
E

25. විදි නාට්‍ය රංගනයට දිගු කාලීනව සම්බන්ධව සිටියේ,  
 (1) A ය. (2) B ය. (3) C ය. (4) E ය.
26. 'ඉග්නෙව්වා ඉ' සිංහලට අනුවර්තනය කොට අධ්‍යක්ෂණය කළේ,  
 (1) A ය. (2) B ය. (3) D ය. (4) E ය.
27. කැලණි පාලම නාට්‍යය හා සම්බන්ධ වන්නේ,  
 (1) B ය. (2) C ය. (3) D ය. (4) E ය.
28. ජන කරලිය හා ටෙලිනාට්‍යයට සම්බන්ධ වන්නේ,  
 (1) A ය. (2) B ය. (3) C ය. (4) D ය.
29. රංග ක්‍රීඩා මගින්  
 (1) ක්ෂණික කීරණ ගැනීමේ හැකියාව වර්ධනය වේ. (2) නාට්‍යෝචිත අවස්ථා නිර්මාණය පහසු කෙරේ.  
 (3) අනුකරණ හැකියාව වර්ධනය කළ හැකි ය. (4) නිර්මාණාත්මක සිදුවීම් ගොඩ නැංවිය හැකි ය.
30. රූපණය සම්බන්ධ ව ගැඹුරින් අර්ථකථනයක් කරන ලද්දේ කවුරුන් විසින් ද?  
 (1) කොන්ස්ටන්ටින් ස්ටැනිස්ලාව්ස්කි ය. (2) ඇන්ටන් චෙකොව් ය.  
 (3) ඉයුජින් අයනෙස්කෝ ය. (4) මැක්සිම් ගෝර්කි ය.

● පහත දැක්වෙන වෙස් මුහුණු දෙක ආශ්‍රයෙන් අංක 31 සහ 32 ප්‍රශ්නවලට පිළිතුරු සපයන්න.



A



B

31. A සහ B වෙස් මුහුණු පිළිබඳ සත්‍ය ප්‍රකාශය වන්නේ,
  - (1) A සන්නි මුහුණක් වන අතර, B කෝලම් මුහුණකි.
  - (2) A කෝලම් මුහුණක් වන අතර, B සන්නි මුහුණකි.
  - (3) A සහ B දෙකම සන්නි මුහුණු දෙකකි.
  - (4) A සහ B දෙකම කෝලම් මුහුණු දෙකකි.
32. B වෙස් මුහුණ
  - (1) ජසයා ගේ බිරිඳ ගේ මුහුණයි. (2) ආඩ්ගුරු ගේ බිරිඳ ගේ මුහුණයි.
  - (3) අඬබෙරකරු ගේ බිරිඳ ගේ මුහුණයි. (4) සුනියම් යක්ෂිණිය ගේ මුහුණයි.
33. වේදිකාවේ තබා ඇති පින්තූරයක් පමණක් ආලෝකමත් කිරීමට යොදාගන්නා පහත් වර්ගය කුමක් ද?
  - (1) යොමු පහන් (2) ධාරාලෝක පහන්
  - (3) අල්ට්‍රා වයලට් පහන් (4) ස්ට්‍රීප් පහන්
34. නළුවකුට කටහඬ හා වචන උච්චාරණය පුහුණුව සඳහා වඩාත් ම යෝග්‍ය ශ්‍රත්ථය වන්නේ,
  - (1) මගුල් ලකුණයි. (2) මහාවංසයයි. (3) ගණදෙව් හැල්ලයි. (4) බුද්ධ ගජ්ජයයි.
35. රට යකුම ශාන්තිකර්මයේ අතුරු රංග අවස්ථාවක් වන්නේ,
  - (1) නානු මුරයයි. (2) අඹ විදමනයි. (3) රාම මැරීමයි. (4) වැද්දන් ගිවිස්සීමයි.
36. 'සිංහල ගැමි නාටකය' ශ්‍රත්ථයේ කර්තෘ වන්නේ,
  - (1) එදිරිවීර සරච්චන්ද්‍ර ය. (2) එම්.එච්. ගුණතිලක ය.
  - (3) තිස්ස කාරියවසම් ය. (4) ගණනාථ ඔබේසේකර ය.
37. නාඬගම් සඳහා භාවිත කළ පහත් විශේෂය වන්නේ,
  - (1) ධාරා පහන් ය. (2) යොමු පහන් ය.
  - (3) කිට්සන් පහන් ය. (4) සාමාන්‍ය විදුලි පහන් ය.
38. නාට්‍යයක රංග රචනයේ දී වඩාත් ම සැලකිලිමත් විය යුත්තේ කුමක් පිළිබඳ ව ද?
  - (1) නාට්‍යයේ දේබස් (2) නාට්‍යයේ කතා පුවත
  - (3) දර්ශන තල වෙනස් කිරීම (4) වේදිකාවේ සමබරතාව
39. ටවර් රඟහලෙහි මුලින් ම ඉදිරිපත් කරන ලද නාට්‍ය වර්ගය වූයේ,
  - (1) නාඬගම් ය. (2) නූර්කි ය. (3) ටීටර් ය. (4) මිනර්වා ය.
40. ප්‍රකට නිළියක වූ රුක්මනී දේවී සිනමාවට පිවිසීමට පෙර රංගනයෙන් දායක වූ නාට්‍ය ප්‍රභේදය වන්නේ,
  - (1) නාඬගම් ය. (2) නූර්කි ය. (3) මිනර්වා ය. (4) ටීටර් ය.

\*\*

සියලු ම හිමිකම් ඇවිරිණි / முழுப் பதிப்புரிமையுடையது / All Rights Reserved

ශ්‍රී ලංකා විභාග දෙපාර්තමේන්තුව ශ්‍රී ලංකා විභාග දෙපාර්තමේන්තුව ශ්‍රී ලංකා විභාග දෙපාර්තමේන්තුව ශ්‍රී ලංකා විභාග දෙපාර්තමේන්තුව ශ්‍රී ලංකා විභාග දෙපාර්තමේන්තුව  
 இலங்கைப் பரீட்சைத் திணைக்களம் இலங்கைப் பரීட்சைத் திணைக்களம் இலங்கைப் பரීட்சைத் திணைக்களம் இலங்கைப் பரීட்சைத் திணைக்களம் இலங்கைப் பரීட்சைத் திணைக்களம்  
 Department of Examinations, Sri Lanka இலங்கைப் பரීட்சைத் திணைக்களம் Department of Examinations, Sri Lanka  
 ශ්‍රී ලංකා විභාග දෙපාර්තමේන්තුව ශ්‍රී ලංකා විභාග දෙපාර්තමේන්තුව ශ්‍රී ලංකා විභාග දෙපාර්තමේන්තුව ශ්‍රී ලංකා විභාග දෙපාර්තමේන්තුව ශ්‍රී ලංකා විභාග දෙපාර්තමේන්තුව  
 இலங்கைப் பரීட்சைத் திணைக்களம் இலங்கைப் பரීட்சைத் திணைக்களம் இலங்கைப் பரීட்சைத் திணைக்களம் இலங்கைப் பரීட்சைத் திணைக்களம் இலங்கைப் பரීட்சைத் திணைக்களம்

50 S I, II

අධ්‍යයන පොදු සහතික පත්‍ර (සාමාන්‍ය පෙළ) විභාගය, 2020  
 கல்விப் பொதுத் தராதரப் பத்திர (சாதாரண தர)ப் பரீட்சை, 2020  
 General Certificate of Education (Ord. Level) Examination, 2020

නාට්‍ය හා රංග කලාව (සිංහල) I, II  
 நாடகமும் அரங்கியலும் (சிங்களம்) I, II  
 Drama and Theatre (Sinhala) I, II

නාට්‍ය හා රංගකලාව (සිංහල) II

\* පළමුවැනි ප්‍රශ්නය හා කවත් ප්‍රශ්න හතරක් ඇතුළු ව, ප්‍රශ්න පහකට පිළිතුරු සපයන්න.

- දික්කල කාලගෝල නාට්‍යය ඇසුරෙන් පහත සඳහන් ප්‍රශ්නවලට පිළිතුරු සපයන්න.
  - (i) දික්කල කාලගෝල නාට්‍යය අයත් සම්ප්‍රදාය සහ ශෛලිය නම් කරන්න. (ලකුණු 02 යි)
  - (ii) දික්කල කාලගෝල නාට්‍යයේ ප්‍රධාන ගැටුමට හේතු වන, කාලගෝල හා දික්කල අතර ඇතිවන නොගැළපීම කුමක් ද? (ලකුණු 02 යි)
  - (iii) පහත සඳහන් වචනවල සරල අරුත ලියන්න. (ලකුණු 02 යි)
    - (අ) අමිත්තිරියක් (ආ) සිරිපිල්ලන්
  - (iv) දික්කල ගේ මව සහ පියා ගේ නම් මොනවා ද? (ලකුණු 02 යි)
  - (v) මෙම නාට්‍යයේ පූර්ව රංගය හැර ප්‍රධාන කතා පුවතට අයත් වර්ත සංඛ්‍යාව කීය ද? (ලකුණු 02 යි)
  - (vi) මහේෂධ පඬිතුමා කාලගෝල ප්‍රශ්නය විසඳීමට අනුගමනය කළ උපක්‍රමය කුමක් ද? (ලකුණු 02 යි)
- (i) නාට්‍යයක සාර්ථකත්වයට හෝ අසාර්ථකත්වයට සෘජු ව වගකියන පුද්ගලයා කවරෙක් ද? (ලකුණු 02 යි)
  - (ii) ඔහු නාට්‍ය පෙළක් තෝරාගැනීමේ දී සැලකිලිමත් විය යුතු කරුණු මොනවා ද? (ලකුණු 04 යි)
  - (iii) නාට්‍ය පෙළ රංගයක් බවට පත්කිරීමේ දී ඊට දායක වන ආනුෂංගික ශිල්පීන් නම් කර, ඔවුන් ලෙදෙනෙකු ගේ කාර්යභාරය විමසන්න. (ලකුණු 06 යි)
- (i) කොහොඹා කංකාරිය ශාන්තිකර්මය පැවැත්වීමේ මූලික අරමුණු දෙකක් නම් කරන්න. (ලකුණු 02 යි)
  - (ii) මෙම ශාන්තිකර්මයේ අතුරු රංග අවස්ථා හතරක් නම් කරන්න. (ලකුණු 04 යි)
  - (iii) කොහොඹා කංකාරිය ශාන්තිකර්මයේ සංවාද භාවිත වන ආකාරය නිදසුන් සහිත ව පැහැදිලි කරන්න. (ලකුණු 06 යි)
- (i) රංග අභ්‍යාස යනු කුමක් දැයි කෙටියෙන් පැහැදිලි කරන්න. (ලකුණු 02 යි)
  - (ii) රංග අභ්‍යාස හතරක් නම් කරන්න. (ලකුණු 04 යි)
  - (iii) ඔබ නම් කරන රංග අභ්‍යාස මගින් රූපණ කාර්යයේ දී නවවකුට ලැබෙන ප්‍රයෝජන මොනවා දැයි විස්තර කරන්න. (ලකුණු 06 යි)
- (i) වේෂභූෂණ යනු කුමක් දැයි පැහැදිලි කරන්න. (ලකුණු 02 යි)
  - (ii) වේෂභූෂණ මගින් නාට්‍යයකට ලැබෙන ප්‍රයෝජන හතරක් සඳහන් කරන්න. (ලකුණු 04 යි)
  - (iii) වේෂභූෂණ නිර්මාණය කිරීමේ දී සැලකිල්ලට ගත යුතු කරුණු මොනවා දැයි විමසන්න. (ලකුණු 06 යි)
- (i) නාට්‍ය අධ්‍යක්ෂණය අලලා සුගතපාල ද සිල්වා විසින් ලියන ලද ග්‍රන්ථයේ නම කුමක් ද? (ලකුණු 02 යි)
  - (ii) සුගතපාල ද සිල්වා රචනා කොට අධ්‍යක්ෂණය කළ ස්වතන්ත්‍ර නාට්‍ය හතරක් නම් කරන්න. (ලකුණු 04 යි)
  - (iii) සිංහල නාට්‍ය කලාවේ දියුණුවට සුගතපාල ද සිල්වා ගෙන් සිදු වූ සේවය ඇගයීමට ලක් කරන්න. (ලකුණු 06 යි)
- පහත දැක්වෙන කථා සාරාංශය පදනම් කරගෙන ඒකාංක නාට්‍යයක් රචනා කරන්න. ඔබට කැමති පරිදි වර්තවල පුද්ගල නාම, ස්ත්‍රී පුරුෂ බව හෝ වර්ත සංඛ්‍යාව වෙනස් කරගත හැකි ය.
 

ඉගෙනීමට දක්ෂ බුද්ධිකා සාමාන්‍ය පෙළ විභාගයට සූදානම් වන ශිෂ්‍යාවකි. ඇගේ මල්ලි ඉගෙනීමට වඩා මිතුරන් සමඟ දවස පුරා සෙල්ලම් කිරීමට කැමති දඟකාර ළමයෙකි. කොවිඩ් වසංගතය නිසා සියලු පාසල් වසා දැමුණු බව රූපවාහිනී ප්‍රචාරක මගින් බුද්ධිකා ගේ මව දැනගනී. තම කාර්යාලයේ සේවකයකු කොවිඩ් පොසිටිව් වීම නිසා නිරෝධායනයට ගෙනයන ලද බව පියා දුරකථනය මගින් දැනුම් දෙයි.

  - (i) පසුබිම, කාලය හා වර්ත මැවීමට අවශ්‍ය පරිදි රංග විධාන සමඟ සංවාද රචනා කිරීම සඳහා (ලකුණු 04 යි)
  - (ii) වර්ත අතර ගැටුමක් ඇති වන අයුරින් අවස්ථාව ගොඩනැගීම සඳහා (ලකුණු 04 යි)
  - (iii) කුතුහලය දනවන නොසිතූ පෙරලියක් සහිත නාට්‍යාචිත අවස්ථාවක් නිර්මාණය කිරීම සඳහා (ලකුණු 04 යි)

\*\*\*